

# 14. državno tekmovanje gozdnih delavcev Slovenije

## PRAVILNIK



Kočevje, 30. 9. 2023

**Kazalo**

Kazalo .....	2
Kazalo preglednic.....	3
Kazalo slik .....	3
Tekmovalne discipline .....	5
Varnost pri tekmovanju .....	5
Splošni predpisi tekmovanja .....	6
Osebna varovalna oprema tekmovalcev .....	7
Delovno orodje in oprema .....	8
<i>Delitev motornih žag po skupinah glede na gibno prostornino motorja .....</i>	<i>9</i>
Opis posameznih disciplin .....	10
<i>I. Menjava verige in obračanje letve .....</i>	<i>10</i>
<i>Opis naloge .....</i>	<i>10</i>
<i>Potek naloge .....</i>	<i>11</i>
<i>Točkovanje/vrednotenje .....</i>	<i>11</i>
<i>Zapisnik I: menjava verige in obračanje letve .....</i>	<i>14</i>
<i>II. Kombinirani rez .....</i>	<i>15</i>
<i>Opis naloge .....</i>	<i>15</i>
<i>Potek naloge .....</i>	<i>16</i>
<i>Točkovanje/vrednotenje .....</i>	<i>17</i>
<i>Zapisnik II: kombinirani rez .....</i>	<i>23</i>
<i>III. Precizni rez .....</i>	<i>24</i>
<i>Predpriprava .....</i>	<i>24</i>
<i>Opis naloge .....</i>	<i>24</i>
<i>Potek naloge .....</i>	<i>26</i>
<i>Točkovanje/vrednotenje .....</i>	<i>26</i>
<i>Zapisnik III: precizni rez .....</i>	<i>31</i>
<i>IV. ZASEK IN PODŽAGOVANJE.....</i>	<i>32</i>
<i>Predpriprava in opis naloge .....</i>	<i>32</i>
<i>Potek naloge .....</i>	<i>32</i>
<i>Točkovanje/vrednotenje .....</i>	<i>32</i>
<i>Zapisnik IV: zasek in podžagovanje .....</i>	<i>38</i>
<i>V. KLEŠČENJE .....</i>	<i>39</i>
<i>Priprava .....</i>	<i>39</i>

Opis naloge .....	40
Potek naloge .....	40
Točkovanje/vrednotenje .....	40
Zapisnik V: kleščenje .....	45
Razporeditev količkov/vej za kleščenje .....	46

### Kazalo preglednic

Preglednica 1: Kazenske točke pri kršenju predpisov in pri nesrečah ter prepoved nastopa .....	7
Preglednica 2: Tehnični pregled motorne žage .....	8
Preglednica 3: Točke za dosežen čas pri menjavi verige in obračanju letve (za motorne žage z dvema maticama) .....	11
Preglednica 4: Točke za dosežen čas pri kombiniranem rezu .....	17
Preglednica 5: Točke za pravokotnost rezanja .....	18
Preglednica 6: Razlika rezov ("zob") .....	19
Preglednica 7: Točke za čas, dosežen pri preciznem rezu .....	27
Preglednica 8: Točke za pravokotnost rezanja .....	26
Preglednica 9: Točke za natančnost rezanja pri preciznem rezu .....	29
Preglednica 10: Točke za smer zaseka .....	33
Preglednica 11: Točke za globino zaseka .....	34
Preglednica 12: Točke za kot zaseka .....	34
Preglednica 13: Točke za širino ščetine .....	35
Preglednica 14: Točke za višino ščetine .....	36
Preglednica 15: Točke za čas, dosežen pri kleščenju .....	41

### Kazalo slik

Slika 1: Kako pravilno zagnati motorno žago .....	9
Slika 2: Položaj sodnikov rok pri startu tekmovca .....	9
Slika 3: Miza za disciplino "menjava verige in obračanje letve" .....	11
Slika 4: Razporeditev podpor in položaj hlodov .....	15
Slika 5: Postavitev merilnih kotnikov za merjenje odstopanja po horizontali in vertikali ter meritev zoba .....	18
Slika 6: Rez v označenem pasu .....	20
Slika 7: Nedovoljeno rezanje čez 10-centimetrski označen pas .....	20
Slika 8: Nastavitev žage pred začetkom rezanja .....	21
Slika 9: Merjenje debeline koluta .....	21
Slika 10: Razporeditev hlodov .....	23
Slika 11: Položaj debla, podlage in plasti žagovine .....	24
Slika 12: Postavitev podpornikov .....	24
Slika 13: Startna točka novega reza, ko je poškodovana podlaga .....	24
Slika 14: Postavitev meril .....	27
Slika 15: Merjenje ostanka neprerezanega dela .....	27
Slika 16: Merjenje debeline koluta .....	30
Slika 17: Prestop hloda ali podpornika .....	29
Slika 18: Globina zaseka 7–12 cm .....	31
Slika 19: Merjenje kota zaseka .....	32
Slika 20: Načini izmere širine ščetine .....	33
Slika 21: Načini izmere višine ščetine .....	34
Slika 22: Prepovedano označevanje .....	35
Slika 23: Območje kleščenja .....	36

 Slika 24: Uporaba merilne letve .....	39
Slika 25: Meritev poškodbe (zareze) na deblu .....	40
Slika 26: Meritev dolžinskih poškodb debla .....	40
Slika 27: Napačno premikanje nog pri kleščenju .....	41

**Pravila so napisana v moški spolni obliki in veljajo enako za tekmovalce in tekmovalke.**

### Tekmovalne discipline

- I. Menjava verige in obračanje letve
- II. Kombinirani rez
- III. Precizni rez na podlagi
- IV. Zasek in podžagovanje
- V. Kleščenje

Organizator lahko spremeni vrstni red disciplin, vendar si morajo slediti I., II. in III. disciplina.

### Varnost pri tekmovanju

- Vsakdo tekmuje na lastno odgovornost.
- Vsak udeleženec tekmovanja je dolžan spoštovati vsa varnostna pravila.
- Vsako neupoštevanje pravil morajo sodniki vpisati v ocenjevalni list tekmovalca; kaznuje se po pravilniku tekmovanja (preglednica kazenskih točk).
- Tekmovalni prostor je označen. Nevarna območja so posebej zavarovana.
- Kršitve varnostnih pravil se začnejo upoštevati, ko tekmovalec ali njegov vodja vstopi v označeni tekmovalni prostor.
- Pri delu z motorno žago ali na njej in pri dolivanju goriva sta prepovedana kajenje in uporaba odprtega ognja.
- Vsi tekmovalci morajo imeti med prenašanjem motorne žage (med disciplinami in znotraj tekmovalnega prostora) na letvi in verigi nameščen ščitnik verige.
- Vsakršno premikanje z vrtečo verigo je strogo prepovedano. Za vsak premik mora biti veriga ustavljena. Vsako neupoštevanje je kaznovano z 20 kazenskimi točkami.
- Pri zagonu motorne žage, pri ogrevanju in pri rezanju se tekmovalcu nihče ne sme približati na manj kot dva metra v polkrogu pred njim.
- Pri preverjanju napetosti verige, napenjanju, pri menjavi verige, odpravljanju motenj in pri dolivanju goriva mora biti motor ugasnjen.
- Pred startom lahko tekmovalec z eno roko drži motorno žago na tleh za nosilni ročaj, da se mu zaradi delujočega motorja ne premika (pri disciplini II., III. in IV.).
- Pri rezanju z motorno žago je treba stati na mestu in motorno žago držati z obema rokama (ko je žaga v rezu, se lahko premika).
- Pri tekmovalnih disciplinah z motorno žago je potrebno uporabljati varovalno čelado z mrežico za obraz in varovalom sluha, varovalne rokavice, varovalne hlače s protivreznimi vlakni in varovalne delovne čevlje z ojačano kapico, ki ustrezajo veljavnim standardom (EN, SIST).
- Med tekmovanjem so v ograjenem tekmovalnem prostoru lahko le vodstvo tekmovanja, vodstvo razsodišča, sodniki in tekmovalci, ki trenutno tekmujejo.

- Tekmovalci in vodja ekipe lahko vstopita v tekmovalni prostor samo na sodnikov poziv.
- Prisotnost v tekmovalnem prostoru preverjajo sodniki.
- Enkratno kršenje predpisa prinaša 50 kazenskih točk, večkratno neupoštevanje teh predpisov pa lahko po sklepu razsodišča tekmovanja pomeni tudi diskvalifikacijo tekmovalca.
- Če pride do nezgode oziroma večje poškodbe, mora tekmovalca pregledati zdravnik.  
Tekmovanje sme nadaljevati po odločitvi zdravnika in razsodišča tekmovanja.
- Vsi udeleženci se morajo obnašati spoštljivo do tehničnega osebja, sodnikov in tekmovalcev. Po odločitvi razsodišča tekmovanja je kršenje sankcionirano z diskvalifikacijo kršitelja.
- Vsi, ki vstopajo (na poziv) v tekmovalni prostor ali so že tam (sodniki, vodje ekip, razsodišče ...), morajo uporabljati varovalne čevlje in varovalno čelado (pri kleščenju varovalno čelado z varovalno mrežico za zaščito obraza).

### Splošni predpisi tekmovanja

- V II. in III. disciplini se tekmuje na luščenih hlodih iglavcev (smreka, jelka, bor).
- V IV. disciplini se tekmuje na neoluščenih hlodih iglavcev (smreka, jelka, bor) premera od 30 do 36 cm in višine od 0,50 do 1,20 m .
- Tekmovalci si deblo "pripravi", čas za disciplino zasek in podžagovanje znaša 150 sekund zaradi priprave debla v lubju.
- Sodniki na posamezni disciplini tekmovalcu pokažejo, s katere startne točke bo startal.
- Tekmovalci imajo pravico do enominutne koncentracije pred začetkom vsake discipline.
- V primeru, da tekmovalci žage ne more zagnati v petih minutah, lahko tekmuje z drugo motorno žago ter prejme 30 kazenskih točk
- Pri tehnični okvari motorne žage (npr.: strgana zaganjalna vrstica, odvitje izpušnega lonca, odvitje pokrovčka za olje, gorivo ...) se dovoli ponovni nastop s soglasjem razsodišča.
- Če tekmovalcu med izvajanjem discipline zmanjka goriva, je to njegova napaka. Ponovni nastop ni dovoljen.
- Časi morajo biti merjeni z dvema štoparicama. V zapisnik discipline se vpiše aritmetična sredina obeh merjenj v sekundah in stotinkah.

Pri disciplini "menjava verige in obračanje letve" je čas lahko merjen tudi z uro, ki jo tekmovalci sproži s startno paličico in zaključi z gumbom za zaustavljanje; čas se lahko prikazuje na digitalnem ekranu v sekundah in stotinkah. Vzporedno se mora čas meriti vsaj z eno štoparico. V zapisnik se v tem primeru vpiše čas digitalne ure. Če čas ni bil pravilno in natančno izmerjen, se izvedba discipline ponovi.

- Organizator ne prevzema odgovornosti za morebitno nastalo škodo na blagu in opremi tekmovalcev, vodij ekip, opazovalcev in obiskovalcev.

## Osebnna varovalna oprema tekmovalcev

Za tekmovalce je glede na disciplino predpisana naslednja osebna varovalna oprema:

1. discipline z delujočo motorno žago:

- močni, čez gleženj segajoči delovni čevlji z dobro oprijemljivim podplatom in ojačano kapico ter ustrezno certifikacijo
- varovalne hlače s protivreznimi vlakni
- varovalne rokavice
- varovalna čelada z mrežico za varovalo obraza in glušniki za varovalo sluha - prva pomoč (žepna)

2. menjava verige in obračanje letve

- tekmovalec lahko tekmuje brez rokavic in varovalne čelade

Tekmovalec lahko pristopi k posamezni disciplini samo s predpisano in nameščeno osebno varovalno opremo.

### Preglednica 1: Kazenske točke pri kršenju predpisov in pri nesrečah ter prepoved nastopa

Disciplina	I. Menjava verige	II. Kombinirani rez	III. Precizni rez	IV. Zasek in podžagovanje	V. Kleščenje
Opis prekrška					
1. Vstop v tekmovalni prostor brez poziva	50	50	50	50	50
2. Začetek dela brez rokavic, čelade, zaščite obraza in sluha, delovnih čevljev, varovalnih hlač z vlakni (za vsak prekršek)	20 <sup>1</sup>	20	20	20	20
3. Nepravilen način zagona motorne žage (sl. 1)	-	30	30	30	30
4. Dotik verige pri zagnani motorni žagi	-	50	50	50	50
5. Uporaba motorne žage samo z eno roko, ko je zagnana in se veriga vrti	-	20	20	20	20
6. Premikanje pri vrteči verigi	-	20	20	20	20
7. Delo po končani disciplini	50	50	50	50	50
8. Žaga ne vžge v 5 minutah	-	30	30	30	30
9. Poškodba, pri kateri ni potrebna zdravniška oskrba	20	20	20	20	20
10. Poškodba, pri kateri je potrebna zdravniška oskrba	50	50	50	50	50
11. Tekmovalec ni opremljen s prvo pomočjo	Start ni dovoljen				

<sup>1</sup> V tej disciplini je predpisana samo uporaba varovalnih čevljev in varovalnih hlač.

## Delovno orodje in oprema

---

- Pred začetkom tekmovanja (nastopa v I. tekmovalni disciplini) sta izvedena tehnični pregled (po priloženem spisku v preglednici 2) in potrditev orodja (motorna žaga, tri letve in štiri verige).
- Uporabljajo se lahko samo motorne žage z zavoro verige.
- Tekmovalec lahko uporablja eno motorno žago, tri letve in štiri verige.
- Rezalni zobje verige morajo biti dolgi vsaj 3mm merjeno na najkrajšem mestu strehe zoba
- Dolžina letve je lahko za posamezno disciplino poljubno izbrana.
- Zunanje označitve in predelave motorne žage niso dovoljene.
- Nastop je dovoljen le s pregledano in potrjeno motorno žago.
- Vsak poskus predelave pregledane motorne žage in označitve orodja je kaznovan z diskvalifikacijo tekmovalca oziroma s prepovedjo nastopa.

Pri motornih žagah se preverja:

1. Delovanje zavore verige
2. Dolžina rezalnih zob na verigah (minimalno 3 milimetre)
3. Dolžina vijakov za pritrditev letve in priključnega pokrova
4. Ustreznost navojev za pritrditev letve in priključnega pokrova
5. Serijska izvedba celotne motorne žage

Pred tekmovanjem tekmovalec s podpisom potrdi, da tekmuje s serijsko motorno žago. Sodnika na tehničnem pregledu motornih žag potrdita njihovo tehnično brezhibnost, določita skupino motorne žage (glede na gibno prostornino motorja) in jo vpišeta v tekmovalčev list za na ohišje motorne žage prilepijo nalepko o ustreznosti motorne žage.

*Delitev motornih žag po skupinah glede na gibno prostornino motorja*

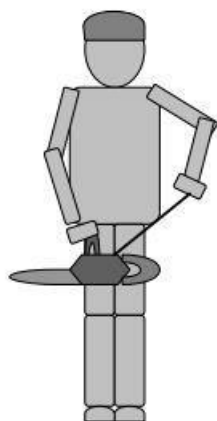
---

Skupina 1: do 55 cm<sup>3</sup> gibne prostornine motorja motorne žage

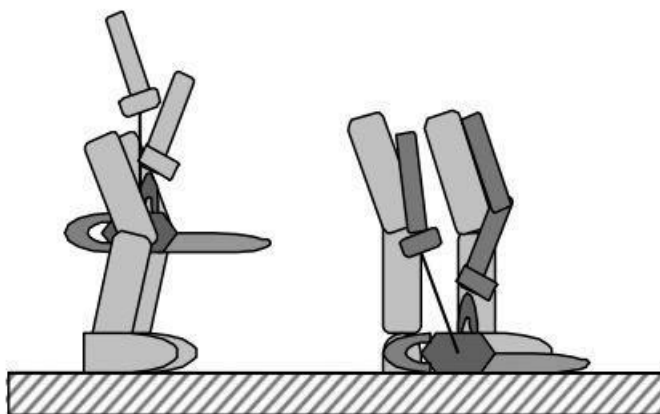
Skupina 2: nad 56 cm<sup>3</sup> gibne prostornine motorja motorne žage



### Slika 1: Kako pravilno zagnati motorno žago



Napačno

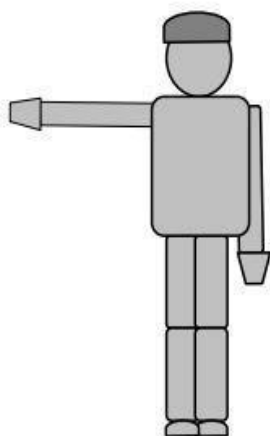


Pravilno

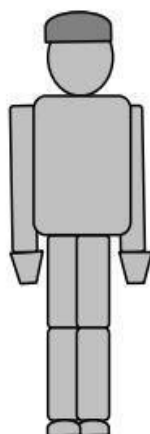
Pred pričetkom posamezne discipline mora biti tekmovalec in vsa njegovo oprema za startno linijo. Čas se beleži z dvema digitalnima štoparicama, v zapisnik pa se vpiše aritmetična sredina v stotinkah natančno. V primeru ko se časa ne more točno izmeriti (napaka sodnika ali okvara ure) se mora disciplina ponoviti.

Po končani disciplini, lahko tekmovalec in njegov vodja stojita poleg sodnikov in lahko opazujeta meritve, vendar se ne smeta vmešavati v delo sodnikov. Tekmovalec ali njegov vodja se lahko le pisno pritožita v 30 minutah po izvedbi meritev.

### *Slika 2: Položaj sodnikov rok pri startu tekmovalca*



Pozor!



Zdaj!

## Opis posameznih disciplin

### *1. Menjava verige in obračanje letve*

#### *Opis naloge*

Tekmovalec zamenja na svoji motorni žagi verigo tako, da jo sname, letev obrne in namesti novo verigo.

Po končani disciplini menjava verige in obračanje letve mora tekmovalec brez sprememb na motorni žagi izvesti naslednji dve disciplini (kombinirani rez, precizni rez).

V primeru, da (pri kombiniranem in preciznem rezu) izpade veriga ali matica, tekmovalec dobi 0 točk za izvedbo te discipline.

Za izvedbo je na voljo stabilna miza (slika št. 3) dolžine 150 cm, širine 70 cm in višine 80 cm.

Startna linija je odmaknjena 1 meter od mize. Tekmovalec mora stali s celim svojim telesom za startno linijo.

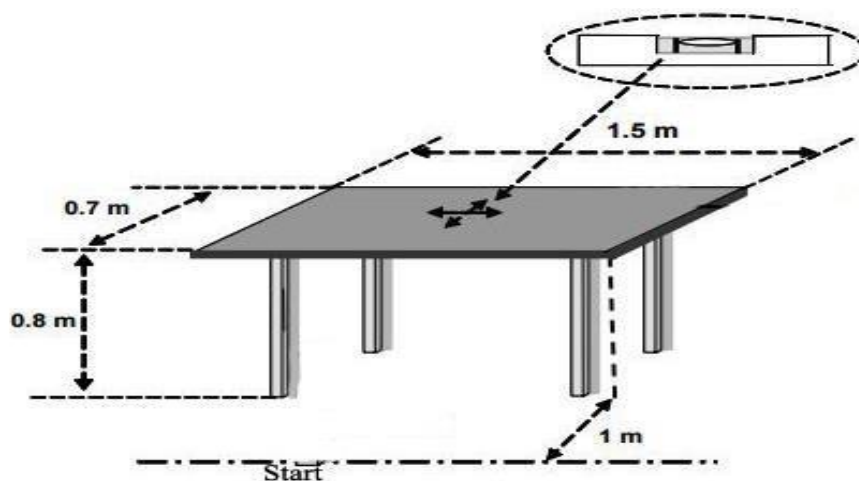
Čas, porabljen za izvedbo, je merjen v sekundah in stotinkah sekund. Izmerjen čas se zaokroži na desetinko sekunde. Točke se dodelijo, kakor je prikazano v preglednici št. 3.

Sodniki pred nastopom:

- preverijo napetost verige, ki mora biti tako napeta, da se ne vidi svetlobe med njo in letvijo;
- preverijo delovanje zavore verige;
- preverijo originalno izvedbo matic;
- preverijo originalnost pokrova z zavoro;
- preverijo pritost matic z "moment ključem", ki mora biti 20 Nm;
- označijo zunanjo stran letve;
- označijo morebitne poškodbe (ureznine) rok.

Za to nalogo tekmovalcu ni treba uporabljati rokavic in varovalne čelade, uporablja pa varovalne hlače in predpisano obutev.

 *Slika 3: Miza za disciplino "menjava verige in obračanje letve"*



### Potek naloge

1. Tekmovalec položi pregledano motorno žago, kombiniran ključ in drugo verigo na mizo.
2. Stopi korak nazaj za startno črto, ki je od mize oddaljena 1 m, in počaka na startni znak.
3. Startni znak – začetek merjenja časa.
4. Pristopi do mize.
5. Odvije vijake na pokrovu.
6. Odstrani pokrov.
7. Odstrani verigo.
8. Obrne letev.
9. Namesti verigo.
10. Namesti pokrov in napne verigo.
11. Privije obe matici.
12. S pritiskom na gumb na mizi zaustavi čas – konec merjenja časa.

Po zaustavitvi časa tekmovalec ne sme na žagi ničesar več spreminjati.

Sodnik pri tej disciplini preda motorno žago sodniku pri disciplini kombinirani rez.

### Točkovanje/ vrednotenje

Pri izenačenem rezultatu števila točk dveh tekmovalcev je boljši tisti, ki je nalogo opravil v krajšem času.

Točkovanje hitrosti izvedbe naloge

*Preglednica 3: Točke za dosežen čas pri menjavi verige in obračanju letve (za motorne žage z dvema maticama)*

+ 2 točki/0,5 s	Točke
8,1–8,5	140
8,6–9,0	138
9,1–9,5	136
9,6–10,0	134
10,1–10,5	132
10,6–11,0	130
11,1–11,5	128
11,6–12,0	126
12,1–12,5	124
12,6–13,0	122

+ 1 točka/0,5 s	Točke
27,1–27,5	82
27,6–28,0	81
28,1–28,5	80
28,6–29,0	79
29,1–29,5	78
29,6–30,0	77
30,1–30,5	76
30,6–31,0	75
31,1–31,5	74
31,6–32,0	73

13,1–13,5	120
13,6–14,0	118
14,1–14,5	116
14,6–15,0	114
15,1–15,5	112
15,6–16,0	110
16,1–16,5	108
16,6–17,0	106
17,1–17,5	104
17,6–18,0	102
18,1–18,5	100
naprej 1 točka/0,5 s	
18,6–19,0	99
19,1–19,5	98
19,6–20,0	97
20,1–20,5	96
20,6–21,0	95
21,1–21,5	94
21,6–22,0	93
22,1–22,5	92
22,6–23,0	91
23,1–23,5	90
23,6–24,0	89
24,1–24,5	88
24,6–25,0	87
25,1–25,5	86
25,6–26,0	85
26,1–26,5	84
26,6–27,0	83

32,1-32,5	72
32,6-33,0	71
33,1-33,5	70
33,6-34,0	69
34,1-34,5	68
34,6-35,0	67
35,1-35,5	66
35,6-36,0	65
36,1-36,5	64
36,6-37,0	63
37,1-37,5	62
37,6-38,0	61
38,1-38,5	60
38,6-39,0	59
39,1-39,5	58
39,6-40,0	57
40,1-40,5	56
40,6-41,0	55
41,1-41,5	54
41,6-42,0	53
42,1-42,5	52
42,6-43,0	51
43,1-43,5	50
43,6-44,0	49
44,1-44,5	48
44,6-45,0	47
45,1-45,5	46
45,6-46,0	45
itd. – 1 točka/0,5 s	

**Kazenske točke se dobijo v naslednjih primerih:**

1. Padec verige ali matice se kaznuje z 20 kazenskimi točkami. Tekmovalec lahko pobere predmet, ki mu je izpadel in nadaljuje z disciplino.
2. Neobrtnjen meč se kaznuje s 50 kazenskimi točkami.
3. Napačno napeta veriga

Če se vidi svetloba med verigo in letvijo oziroma veriga ni pravilno napeta – drsne ploščice in spojni členi se ne nategajo na letev se kaznuje s 50 kazenskimi točkami.

#### 4. Nastavitev, popraviljanje žagalnih delov

Če je tekmovalec napačno pripravil motorno žago, tako da ne bo mogel varno ali sploh ne bo mogel nadaljevati kombiniranega in preciznega reza oziroma če sam prosi za popravilo, mu sodniki po izvršeni disciplini "menjava verige in obračanje letve" dovolijo nastavitev ali mu predlagajo, da jo opravi, ter mu dodeli 50 kazenskih točk.

5. Če tekmovalec ni namestil vseh delov na motorno žago dobi za celotno disciplino 0 točk.

#### 6. Poškodbe rok, nastale pri menjavi verige in obračanju letve

Za vsak prekršek 20 kazenskih točk. 7. Kazenske točke od 1 do 11 – glej preglednico št. 1

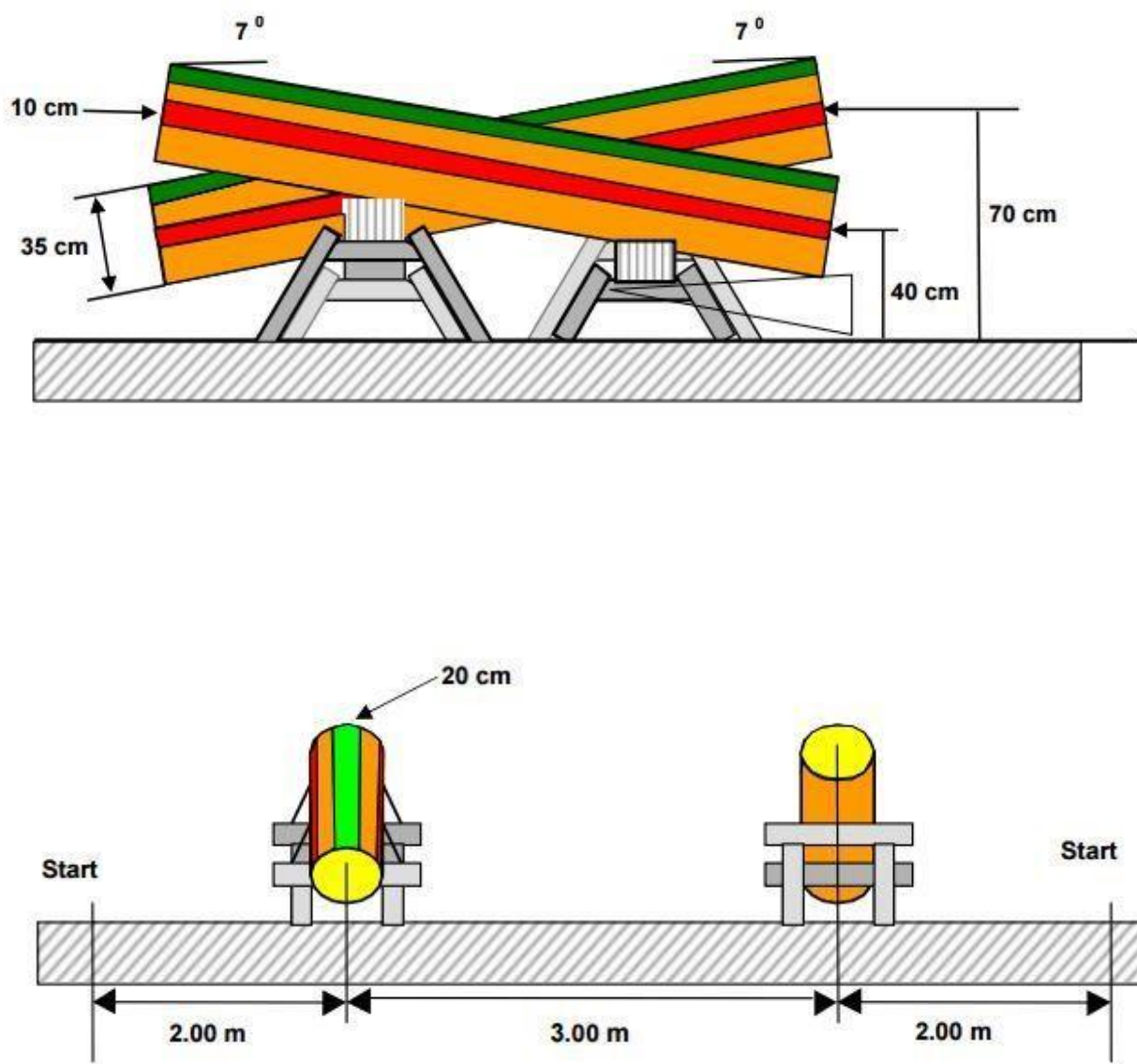
## II. Kombinirani rez

### Opis naloge

Dva ostružena hloda konstantnega premera 35 cm sta vzporedno postavljena na podporah. Na podporah ležita pod kotom  $7^\circ$  glede na horizontalno os debla, in sicer nagnjena vsak v svojo stran. Ena sredina rezalne ploskve je 70 cm nad tlemi, druga je 40 cm nad tlemi.

Start je označen s črto na razdalji 2 m od vsakega hloda.

Slika 4: Razporeditev podpor in položaj hlodov



Na obeh hlodih sta bočno po vzdolžni osi z barvo označena pasova širine 10 cm, v katerih se morata ujemati reza.

Prvi rez je treba začeti rezati od spodaj navzgor. Ta hrbtni rez mora tekmovalec končati pod zgornjim robom označenega stranskega pasu, širokega 10 cm, ki ga ne sme prerezati.

Na zgornji strani hlodov je 20 cm širok pas, ki označuje območje, v katerem mora tekmovalec začeti drugi rez (od zgoraj navzdol proti prvemu rezu).

Debelina koluta sme biti med 30 in 80 mm.

Naloga je opravljena, ko padeta oba koluta na tla. Če en kolut ni padel na tla, tekmovalec ne dobi točk za kombinirani rez.

Pred vsakim nastopom tekmovalca prireditelj vzpostavi pravokotnost obeh čel.

Vsak kolut mora biti na čelu hloda označen s številko tekmovalca še pred začetkom prežagovanja.

#### *Potek naloge*

---

Start je dovoljen z leve ali z desne strani.

Tekmovalec se postavi za startno črto, kjer odloži delovno ogreto in delujočo motorno žago.

1. Startni znak – začetek merjenja časa.
2. Tekmovalec vzame motorno žago in pristopi k prvemu hlodu.  
Začne rezanje od spodaj navzgor do označenega 10-centimetrskega pasu (hlod je označen na obeh straneh) in sam kontrolira vstop v označeni pas, kjer prekine rezanje.
3. Prestavi letev motorne žage na zgornjo stran hloda, začne rezati v 20-centimetrskem označenem pasu na vrhu hloda in ga mora končati v označenem 10-centimetrskem pasu (označen je obojestransko).<sup>2</sup> Pravilno ustavi verigo. Veriga mora biti čez prehod 10 cm pasu ustavljena.
4. Pristopi k drugemu hlodu in ponovi postopek kombiniranega prežagovanja.
5. Drugi kolut pade na tla - konec merjenja časa.
6. Pravilno ustavi verigo, ugasne motorno žago, jo odloži in na letev namesti ščitnik verige.

Sodnik pri tej disciplini preda motorno žago sodniku pri disciplini "precizni rez".

---

<sup>2</sup> To pomeni, da se morata reza ujemati v 10-centimetrskem označenem pasu, sicer sledi kazen 50 kazenskih točk.



*Točkovanje/vrednotenje*

Pri izenačenju točk dveh tekmovalcev je zmagovalec tisti, ki je pustil manjši "zob". Če sta še vedno izenačena, je zmagovalec tisti, ki je nalogo opravil hitreje.

Skupne točke so sestavljene iz posamičnih ocen skupaj.

## 1. Čas

Število točk je odvisno od doseženega časa in skupine, v katero spada določena motorna žaga (glej preglednico št. 4).

Delitev po skupinah moči:

- skupina 1: do 55 cm<sup>3</sup> prostornine (primer: 30 s = 50 točk)
- skupina 2: nad 56 cm<sup>3</sup> prostornine (primer: 27 s = 50 točk) Za

vsako pridobljeno sekundo nad predpisanim časom je odvzeta 1 točka.

Za vsako sekundo pod idealnim časom dobi tekmovalec 1 točko.

Čas merjenja se zaokrožuje na 0,1 sekunde navzgor ali navzdol glede na bližnjo desetinko sekunde.

*Preglednica 4: Točke za dosežen čas pri kombiniranem rezu*

Skupina I.	Skupina II.	
sekunde		točke
vsaka sekunda + 1 točka/s		
25	22	55
26	23	54
27	24	53
28	25	52
29	26	51
30	27	50
31	28	49
32	29	48
33	30	47
34	31	46
35	32	45
vsaka sekunda – 1 točka/s		

Preglednica se po potrebi lahko interpolira.

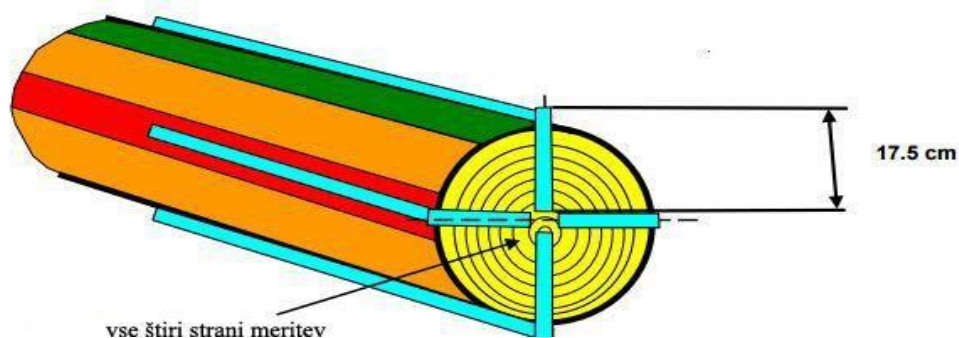
## 2. Pravokotnost rezanja

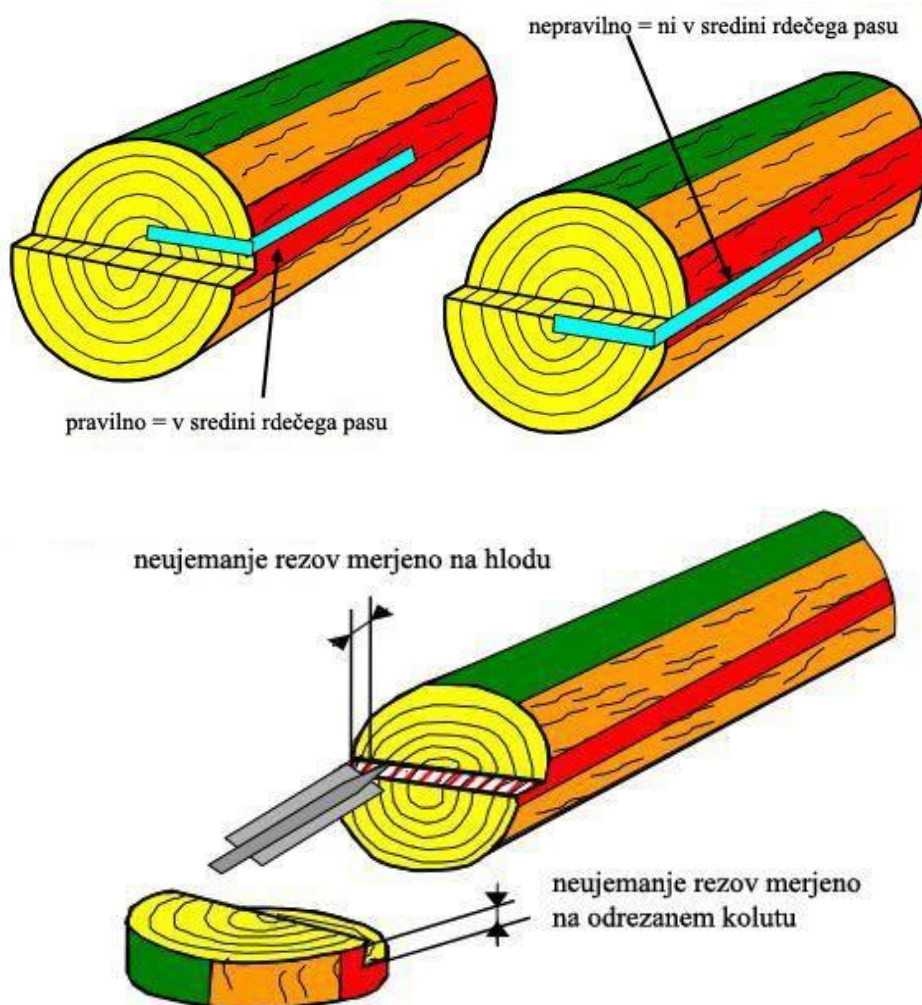
Rezanje je izmerjeno na obeh čelih v horizontalni in vertikalni smeri (vse štiri strani) s kotomerom v stopinjah na 0,1 stopinje natančno (slika št. 5). Na odrezani kolut se zabeleži vse štiri meritve, upošteva pa se največje odstopanje za posamezni hlod.

*Preglednica 5: Točke za pravokotnost rezanja*

Kot odstopanja (°)	Kot odstopanja (°)	Odstopanje reza (°)	Točke
$\geq 84,24$	$\geq 95,75$	6	0
84,25–84,74	95,25–95,74	5,5	3
84,75–85,24	94,75–95,24	5	6
85,25–85,74	94,25–94,74	4,5	9
85,75–86,24	93,75–94,24	4	12
86,25–86,74	93,25–93,74	3,5	15
86,75–87,24	92,75–93,24	3	18
87,25–87,74	92,25–92,74	2,5	21
87,75–88,24	91,75–92,24	2	24
88,25–88,74	91,25–91,74	1,5	27
88,75–91,24		1	30

*Slika 5: Postavitev merilnih kotnikov za merjenje odstopanja po horizontali in vertikali ter meritev zoba*





### 3. Razlika rezov – "zob"

Razlika med obema rezoma je merjena na 1 mm natančno<sup>3</sup> v označenem območju (v 10-centimetrskem pasu) na čelu hloda in na kolotu. Upoštevano je večje odstopanje.

*Preglednica 6: Razlika rezov ("zob")*

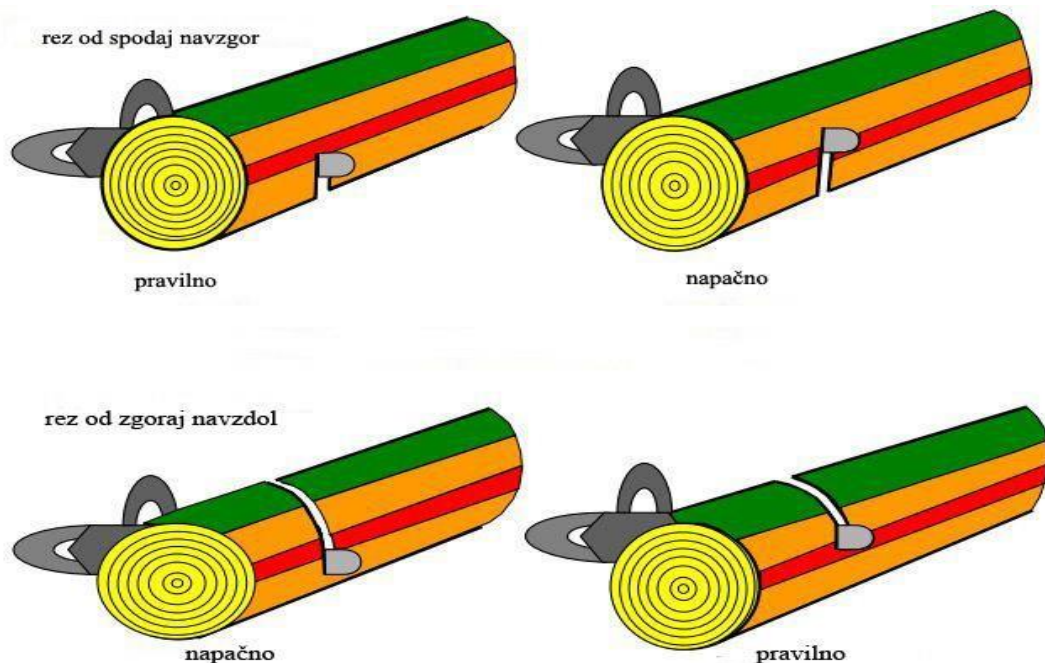
Višina zoba (mm)	Točke	Višina zoba (mm)	Točke
$\geq 15$	0	8	21
14	3	7	24
13	6	6	27
12	9	5	30
11	12	4	33
10	15	3	36
9	18	2	40
		$\leq 1$	45

<sup>3</sup> Zaokroženo na bližnji cel mm (npr. 1,49 mm = 45 točk, 1,50 mm–2,49 mm = 40 točk).

#### 4. Neujezanje rezov v stranskem označenem pasu

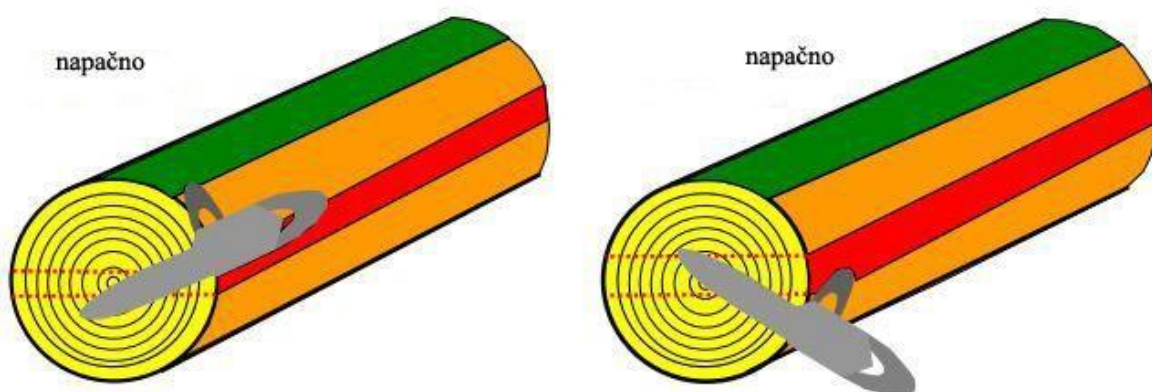
- a) Označen stranski pas je zarezan ali prerezan (slika št. 6). Reza se morata ujeti v 10-centimetrskem označenem pasu, sicer tekmovalec za posamezen hlod dobi ----- 50 kazenskih točk.

*Slika 6: Rez v označenem pasu*



- b) Po končanem rezu na prvem in drugem hlotu se morata reza ujemati v stranskem 10-centimetrskem označenem pasu (na sliki št. 7 sta rdeče barve). Če se reza ne ujemata v tem pasu, dobi tekmovalec za vsak prekršek ----- 50 kazenskih točk.

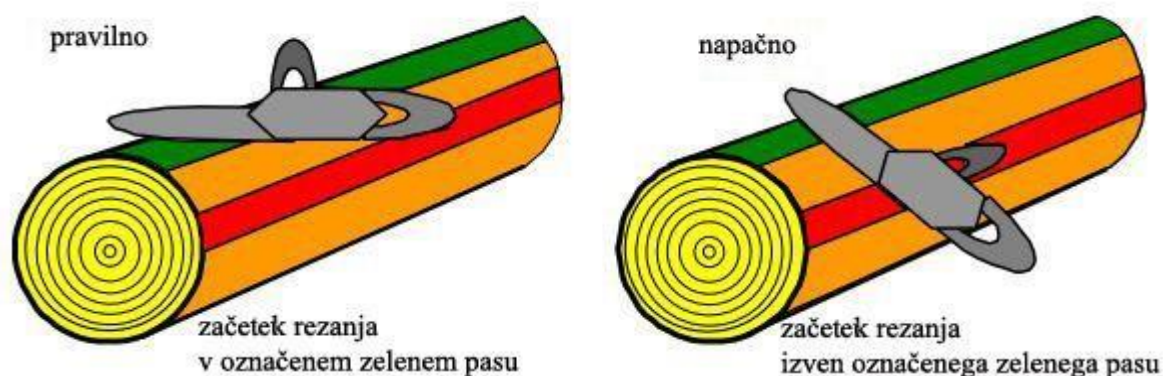
*Slika 7: Nedovoljeno rezanje čez 10-centimetrski označen pas*



#### 5. Začetek rezanja na zgornji strani

Rez zunaj označenega pasu zgoraj, ki je globlji od 10 mm ----- 50 kazenskih točk za hlod.

*Slika 8: Nastavitev žage pred začetkom rezanja*

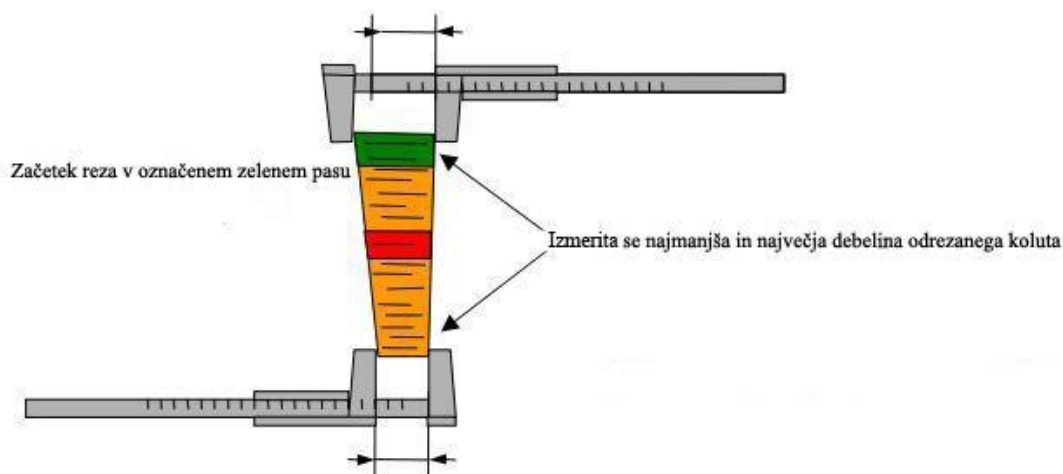


6. Če tekmovalec začne rezanje spodaj ali zgoraj na hlodu in naredi zareze v globino večje od 10 mm, dobi ----- 20 kazenskih točk. *To napako se kaznuje samo enkrat.*

#### 7. Debelina koluta

Izmerita se najmanjša in največja debelina koluta (slika št. 9) kjer koli na obodu. Debelina koluta ne sme biti manjša od 30 mm in ne večja od 80 mm. Kolut, tanjši od 30 mm, ali kolut, debelejši od 80 mm ----- 50 kazenskih točk za kolut.

*Slika 9: Merjenje debeline koluta*



#### 8. Nepravilno nameščena veriga ali nepravilno pripravljena motorna žaga

Če tekmovalcu med izvajanjem discipline "kombinirani rez" izpade matica s pokrova sklopke motorne žage, zablokira ali izpade veriga, zaradi odvitja matic odpade pokrov ..., vse, kar je

posledica slabo ali nepravilno sestavljene motorne žage v disciplini "menjava verige in obračanje letve", izgubi vse točke v disciplini "menjava verige in obračanje letve".

Tekmovanje v tej disciplini lahko nadaljuje, ko motorno žago po sodnikovem dovoljenju pripravi za delo, vendar dobi točke samo za kakovost izvedbe dela (izvedbe rezanja) ne pa tudi za čas.

Če je rezultat izenačen, je zmagovalec tisti tekmovalec, ki je imel manjšo razliko v višini zoba obeh rezov. Če sta rezultata izenačena tudi po tem, je odločilen boljši čas.

9. Kazenske točke od 1 do 11 – glej preglednico št. 1



### III. Precizni rez

#### Predpriprava

Dva ostružena hloda s konstantnim premerom 35 cm ležita horizontalno na dveh vzporednih deskah. Deski sta vkopani v tleh, razdalja med njima je 2 m. Deski sta široki 1 m in dolgi najmanj 3 m. Hlod leži na deski tako, da je njegova sredinska navpičnica točno na sredini deske. Medsebojna razdalja hlodov je 3 m – med sredinskima navpičnicama (slika št. 10).

Površina desk mora biti pobarvana tako, da ostaneta zunanja dela (široka vsak po 20 cm) nepobarvana. Vsaka deska, na kateri leži hlod na sredini, je pokrita s stlačeno in vlažno žagovino; višina žagovine je 30 mm, širina pa taka, da je od roba žagovine do zunanjega ali notranjega roba deske še 20 cm čiste deske (slika št. 11).

Minimalna dolžina žagovine je vsaj 1 m in je nameščena od podpornikov nazaj (slika št. 12).

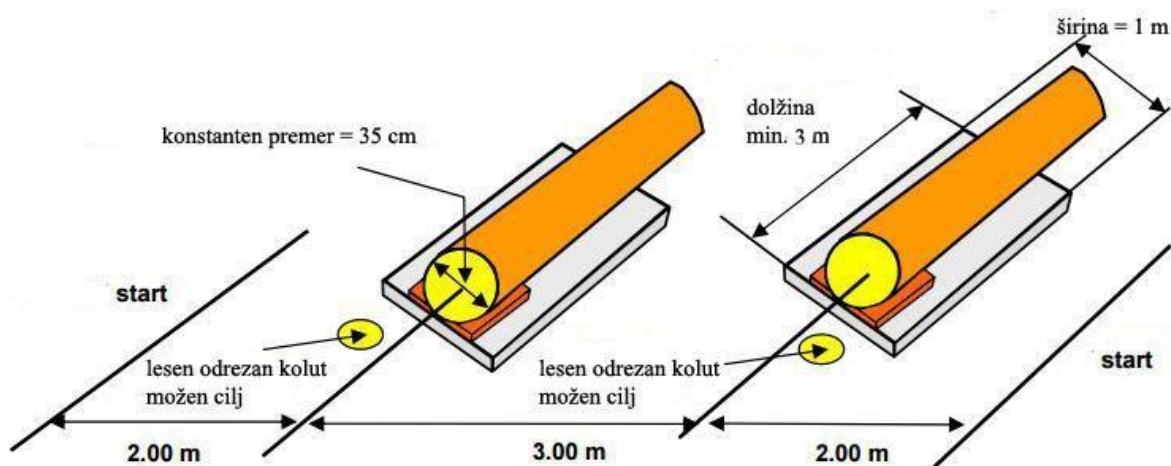
Vsak kolut mora biti na čelu hloda označen s številko tekmovalca še pred začetkom prežagovanja.

#### Opis naloge

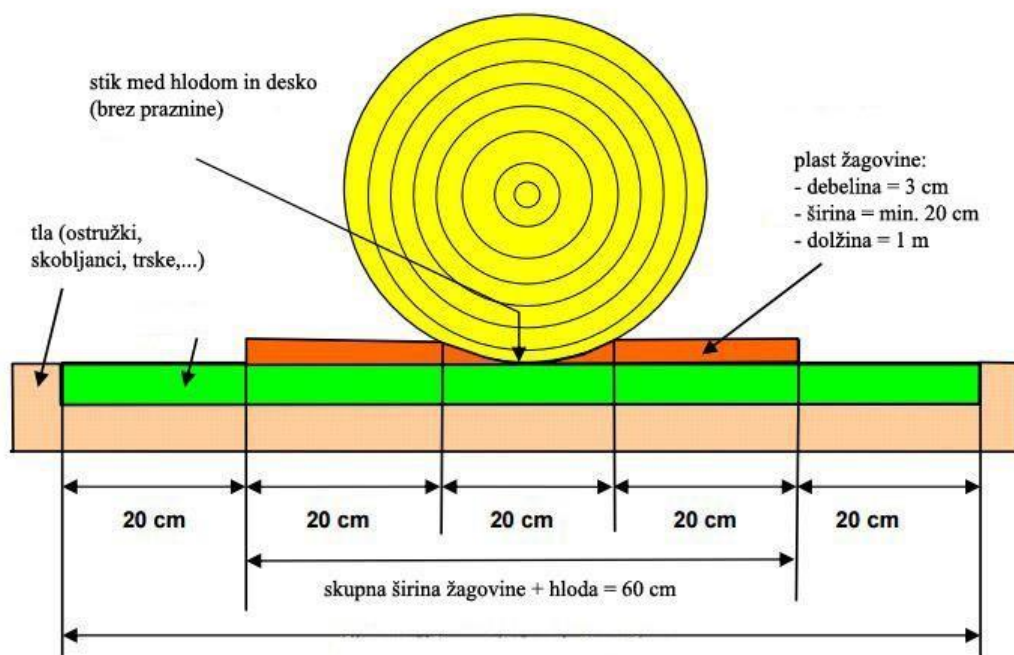
Start je dovoljen z obeh strani in je označen s črto na tleh, ki je od sredine hloda oddaljena 2 m. Tekmovalec mora odžagati enakomeren kolut širine od 30 mm do 80 mm. Pri tem ne sme zarezati v desko, na kateri leži hlod. Kolut mora biti odrezan pod pravim kotom glede na vzdolžno os debla.

Čelna stran hloda ni prosta, ampak podprta s težkim podpornikom (približno 10 kg), da se prepreči namerno odmikanje žaganega koluta (slika št. 12).

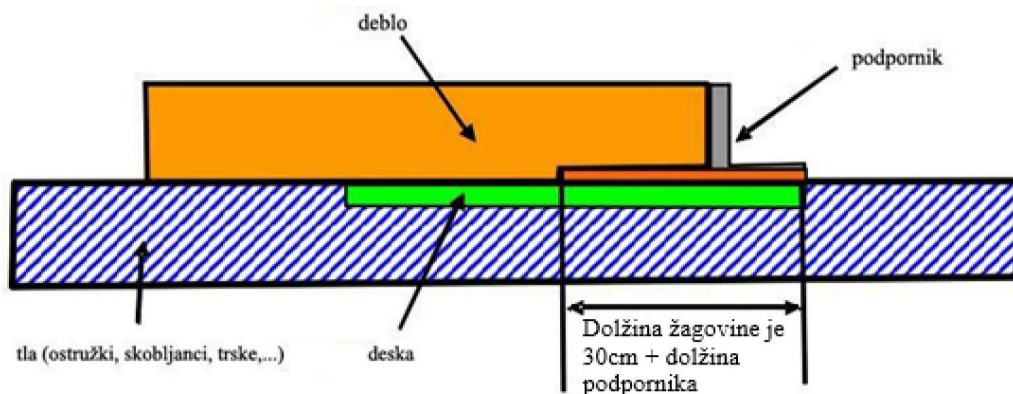
Slika 10: Razporeditev hlodov



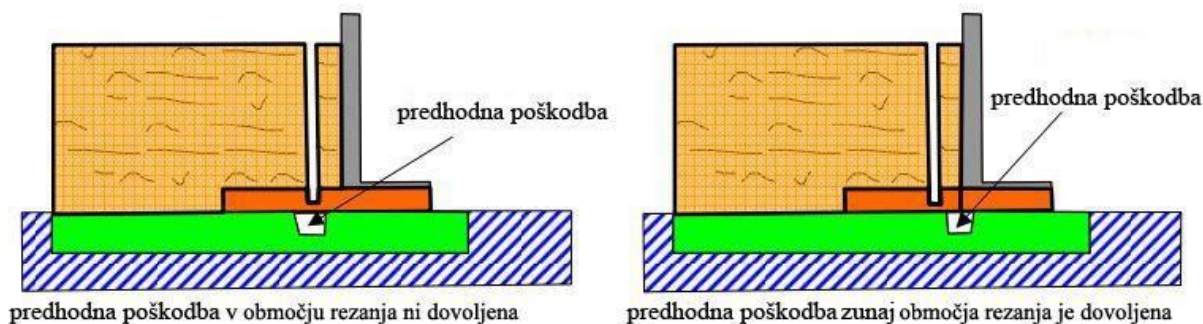
*Slika 11: Položaj debla, podlage in plasti žagovine*



*Slika 12: Postavitev podpornikov*



*Slika 13: Startna točka novega reza, ko je poškodovana podlaga*





### *Potek naloge*

---

1. Tekmovalec se postavi za startno črto, kjer odloži delovno ogreto in delujočo motorno žago. Za startno črto mora biti cela žaga vključno z letvijo.
2. Startni znak – začetek merjenja časa.
3. Vzame motorno žago in pristopi k prvemu hlodu.
4. Odreže kolut od zgoraj navzdol.
5. Zaustavi verigo.<sup>4</sup>
6. Se premakne k naslednjemu hlodu.
7. Odreže drugi kolut.
8. Zaustavi verigo.<sup>4</sup>
9. Potegne motorno žago iz reza in jo odloži na tla – konec merjenja časa

### *Točkovanje/vrednotenje*

---

Pri tej nalogi lahko tekmovalec dobi največ 260 točk (+ točke za krajši čas od optimalnega).

Pri enakem končnem rezultatu točk je odločilna natančnost (ostanek) reza. Če je rezultat po tem še vedno enak, je odločilen porabljeni čas.

Skupno število točk se izračuna iz naslednjih posameznih meritev.

#### 1. Čas

Delitev po skupinah je glede na moč motorne žage. Točke za dosežen čas posamezne skupine motorne žage so prikazane v preglednici št. 12, ki se po potrebi interpolira.

Delitev po skupinah moči:

- skupina 1: do 55 cm<sup>3</sup> prostornine (primer: optimalno 30 s = 50 točk)
- skupina 2: nad 56 cm<sup>3</sup> prostornine (primer: optimalno 27 s = 50 točk)

Za vsako pridobljeno sekundo nad optimalnim časom je vzeta 1 točka in za vsako sekundo pod optimalnim časom je dodana 1 točka.

---

<sup>4</sup> Pravilno zaustavljanje je z zavoro verige ali na zato namenjenem kolutu na tleh. Vrteče verige nikakor ne sme zaustaviti na čelu hloda ali na rezanem kolutu.

## Preglednica 7: Točke za čas, dosežen pri preciznem rezu

Skupina I	Skupina II	Točke
sekunda		
+ 1 točka/s		
25	22	55
26	23	54
27	24	53
28	25	52
29	26	51
30	27	50
31	28	49
32	29	48
33	30	47
34	31	46
35	32	45
– 1 točka/s		

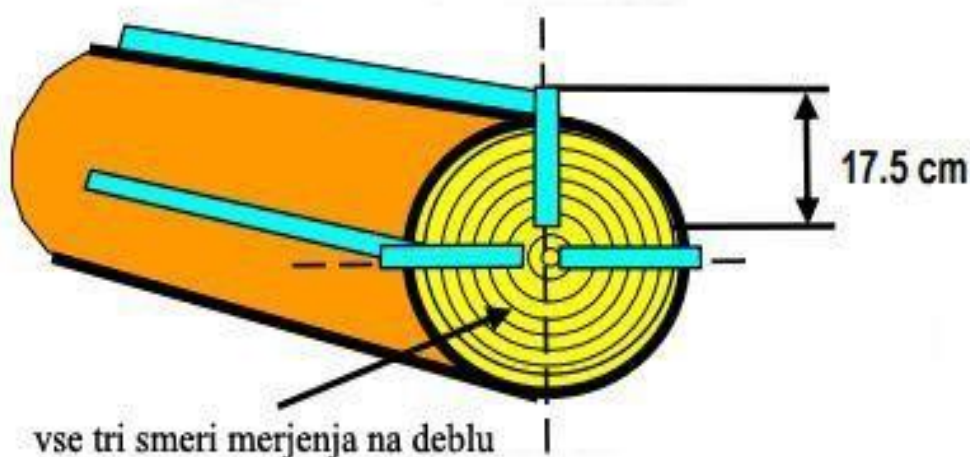
## 2. Izpeljava rezanja

Pravokotnost rezanja je na obeh čelih hlodov izmerjena s kotomerom v vertikali glede na os oziroma na vrhu hloda in horizontalno (čez sredino hloda) na obeh straneh hloda (slika št. 14) na 0,1 stopinje natančno.

*Preglednica 8: Točke za pravokotnost rezanja*

Kot odstopanja (°)	Kot odstopanja (°)	Odstopanje (°)	Točke
> = 85,74	> = 94,25	4,5	0
85,75–86,24	93,75–94,24	4	2
86,25–86,74	93,25–93,74	3,5	5
86,75–87,24	92,75–93,24	3	8
87,25–87,74	92,25–92,74	2,5	11
87,75–88,24	91,75–92,24	2	14
88,25–88,74	91,25–91,74	1,5	17
88,75–91,24		1	20

*Slika 14: Postavitev meril*



### 3. Natančnost rezanja

Največ točk dobi tekmovalec, ki odreže koluta, ne da bi zarezal v podlago (80 točk).

Za neprerezani del hloda se izmeri največji ostanek s pravokotnim merilom k podlagi. Meri se pod pravim kotom glede na desko in del, kjer doseže največjo oddaljenost od deske (slika št. 15).

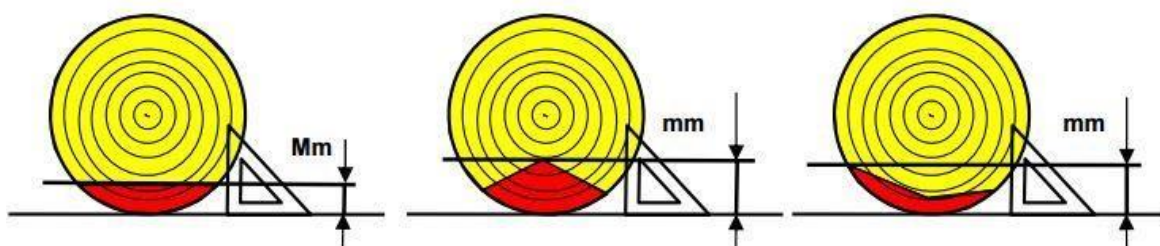
Meri se na 0,1 mm natančno in se zaokrožuje navzgor ali navzdol na najbližji mm (npr. 0,00–0,49 mm = 80 točk, 0,50 –1,49 mm = 78 točk).

Zareza v podložno desko:

- prejme točke za čas
- pri zarezi v 1. podlago je 0 točk za kakovost pri 1. hlodu
- pri zarezi v 2. podlago je 0 točk za kakovost pri 2. hlodu

Po končani meritvi morajo sodniki pobarvati vse ureznine in poškodbe podložne deske.

*Slika 15: Merjenje ostanka neprerezanega dela*



*Preglednica 9: Točke za natančnost rezanja pri preciznem rezu*

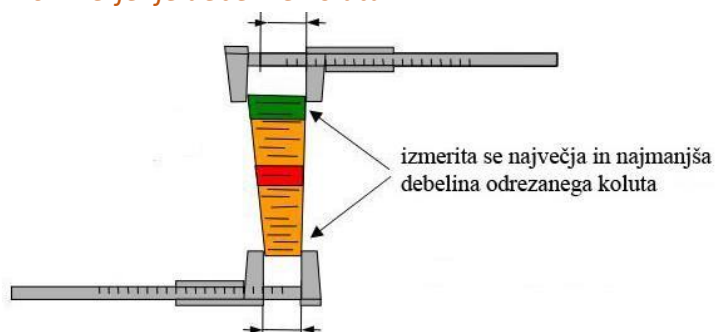
Neodrezani del koluta (mm)	Točke		Neodrezani del koluta (mm)	Točke
0	80		21	38
1	78		22	36
2	76		23	34
3	74		24	32
4	72		25	30
5	70		26	28
6	68		27	26
7	66		28	24
8	64		29	22
9	62		30	20
10	60		31	18
11	58		32	16
12	56		33	14
13	54		34	12
14	52		35	10
15	50		36	8
16	48		37	6
17	46		38	4
18	44		39	2
19	42		> = 40	0
20	40			

**4. Debelina koluta**

Kolut ne sme biti tanjši od 30 mm in ne debelejši od 80 mm; meritev se opravi po celém obodu koluta (slika št. 16). Tanjši ali debelejši kolut ----- 50 kazenskih točk za posamezni kolut.

Če predhodni tekmovalec naredi rez, s katerim je vertikalnost čela hloda 2° ali večja od tega, ima naslednji tekmovalec za njim pravico do poravnave hloda. Tekmovalec si po sodnikovem dovoljenju poravnavo hloda lahko napravi sam.

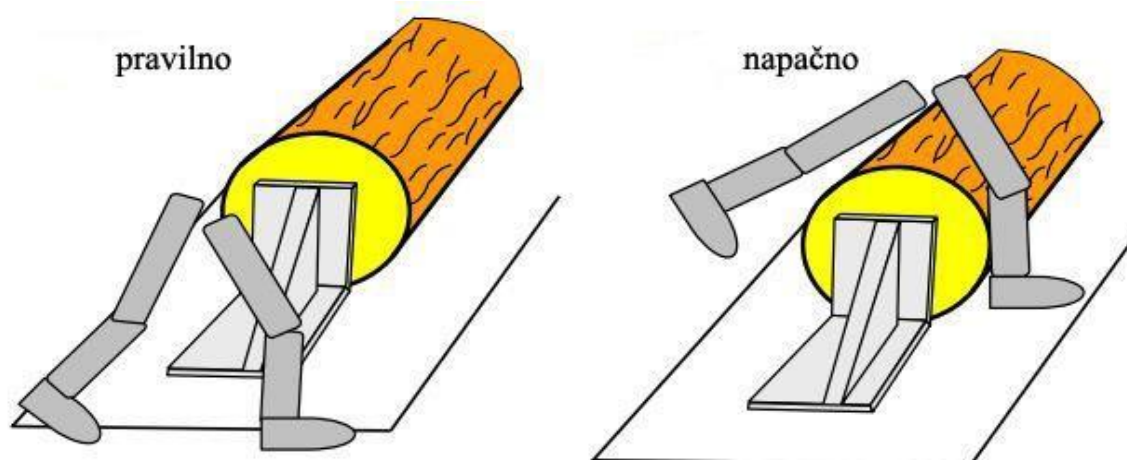
*Slika 16: Merjenje debeline koluta*



5. Prestopanje hloda ..... vsak prestop 50 kazenskih točk.

Hlod in podpornik se ne smeta prestopiti (slika št. 17).

*Slika 17: Prestop hloda ali podpornika*



6. Odstranjevanje žagovine ..... 0 točk za to nalogo.

7. Nepravilno nameščena veriga ali nepravilno pripravljena motorna žaga

Če tekmovalcu med izvajanjem discipline "precizni rez" s pokrova sklopke motorne žage izpade matica, če zablokira ali izpade veriga ali zaradi odvitja matic odpade pokrov ..., kar je vse posledica neakovostno ali nepravilno sestavljenе motorne žage v disciplini "menjava verige in obračanje letve", izgubi vse točke v disciplini "menjava verige in obračanje letve" in točke za čas v disciplini "precizni rez".

Tekmovanje v tej disciplini lahko nadaljuje, ko po sodnikovem dovoljenju pripravi motorno žago za delo, vendar dobi točke samo za kakovost izvedbe dela (rezanje) ne pa tudi za čas.

8. Kazenske točke od 1 do 11 – glej preglednico št. 1

#### IV. ZASEK IN PODŽAGOVANJE

---

##### *Predpriprava in opis naloge*

---

V navpično postavljen neostrožen hlod premera od 30 cm do 36 cm je treba narediti predpisan zasek in izvesti podžagovanje v smer, dano vnaprej in označeno na razdalji 15 m.

Tekmovalec pravilno vžge motorno žago in napravi zasek ter podžagovanje.

Čas se meri do izvleka motorne žage iz reza podžagovanja in odložitve motorne žage na tla.

##### *Potek naloge*

---

1. Tekmovalec se postavi za startno črto, kjer odloži motorno žago z delujočim in delovno ogretim motorjem.
2. Startni znak – začetek merjenja časa.
3. Vzame žago in gre do debla.
4. Izvede zasek in podžagovanje.
5. Motorno žago odloži na tla – konec merjenja časa.

##### *Točkovanje/vrednotenje*

---

Naloga prinese največ 660 točk.

Pri enakem končnem rezultatu je boljši tisti tekmovalec, ki je imel pri izdelavi zaseka manjše odstopanje od smeri.

Če je po tem še vedno izenačenje, je odločilen boljši čas.

##### 1. Čas

Nalogo je treba opraviti v 150 sekundah:

- do porabljenih (znotraj) 150 s = 60 točk
- čez 150 s = odbitek 2 točki/s
- čez 180 s = 0 točk za čas

## 2. Odstopanje smeri zaseka na označeni 15-metrski razdalji

*Preglednica 10: Točke za smer zaseka*

Odstopanje (cm)	Točke
0	400
1	399
2	398
3	397
4	396
5	395
6	394
7	393
8	392
9	391
10	390
11	389

Odstopanje (cm)	Točke
12	388
13	387
14	386
15	385
16	384
17	383
18	382
19	381
20	380
21	379
22	378
itd.	

3. Organizator vsakemu tekmovalcu označi največjo še dovoljeno višino poševnega reza zaseka, ki je največ 30 cm od tal. Prekoračitev označene in dovoljene višine ----- 100 kazenskih točk.

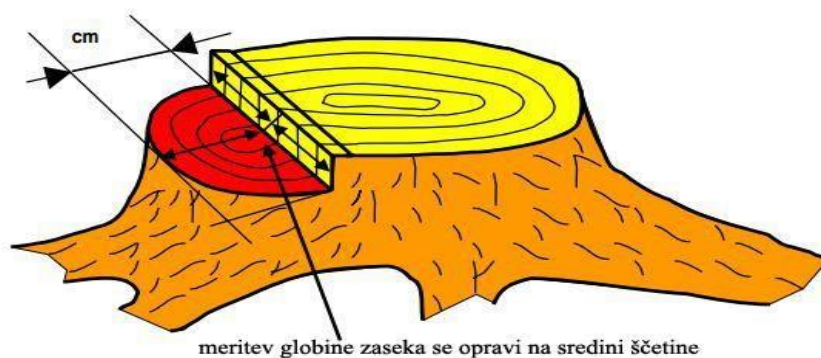
Po izmeri smeri zaseka in višine poševnega reza zaseka se zaradi točnejšega in lažjega merjenja odreže kolut od 1 do 2 cm nad zgornjo točko strehe zaseka. Vse druge meritve lahko sodniki opravijo na zapisniški mizi.

## 4. Globina zaseka

Globina zaseka je izmerjena v sredini tetive zaseka brez lubja (slika št. 18).

Dobiti je možno največ 20 točk pri globini zaseka med 7 in 12 cm.

*Slika 18: Globina zaseka 7–12 cm*



*Preglednica 11: Točke za globino zaseka*

cm		Točke
< 3	ali 16 >	0
4	15	5
5	14	10
6	13	15
7	12	20

Meritev se zaokroži na cel cm (zaokroženo na bližnji cel cm, npr. od 6,50 do 7,49 cm in od 11,50 do 12,49 cm = 20 točk).

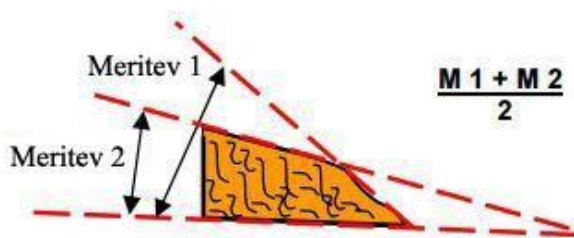
5. Kot zaseka

Izrezani kot zaseka se izmeri s kotomerom v sredini. Merijo se cele stopinje.

Če je izrezani kot lomljen ali zaokrožen, je treba izmeriti oba kota in izračunati sredino seštevka obeh kotov.

Dobiti je mogoče največ 60 točk pri kotu med 45° in 55° (slika št. 19).

*Slika 19: Merjenje kota zaseka*



*Preglednica 12: Točke za kot zaseka*

Kot zaseka (°)	Točke
< = 39 ali > 61	0
40 ali 60	10
41 ali 59	20
42 ali 58	30
43 ali 57	40
44 ali 56	50
45 do 55	60

6. Širina ščetine

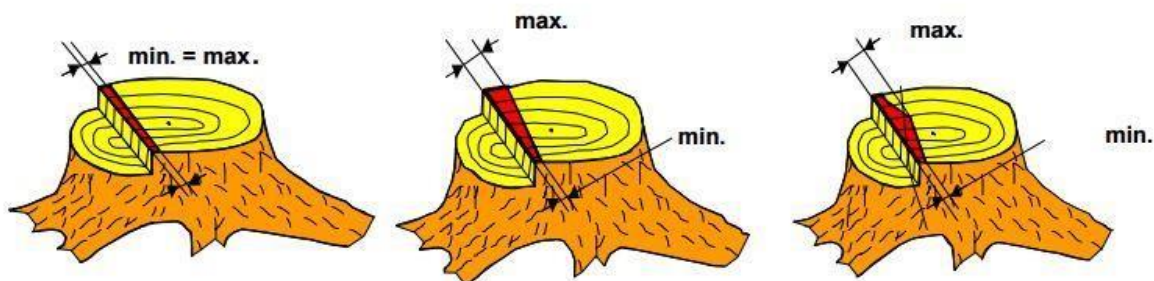
Merjenje se izvede na horizontalnem rezu zaseka na desni in levi strani. Meritev se zaokroži na cel mm (zaokroženo na bližnji cel mm, npr. od 24,50 do 25,49 mm in od 34,50 do 35,49 = 60 točk).



Upošteva se manj ugodna meritev (slika št. 20).

Dobiti je mogoče največ 60 točk pri širini ščetine med 25 in 35 mm.

*Slika 20: Načini izmere širine ščetine*



*Preglednica 13: Točke za širino ščetine*

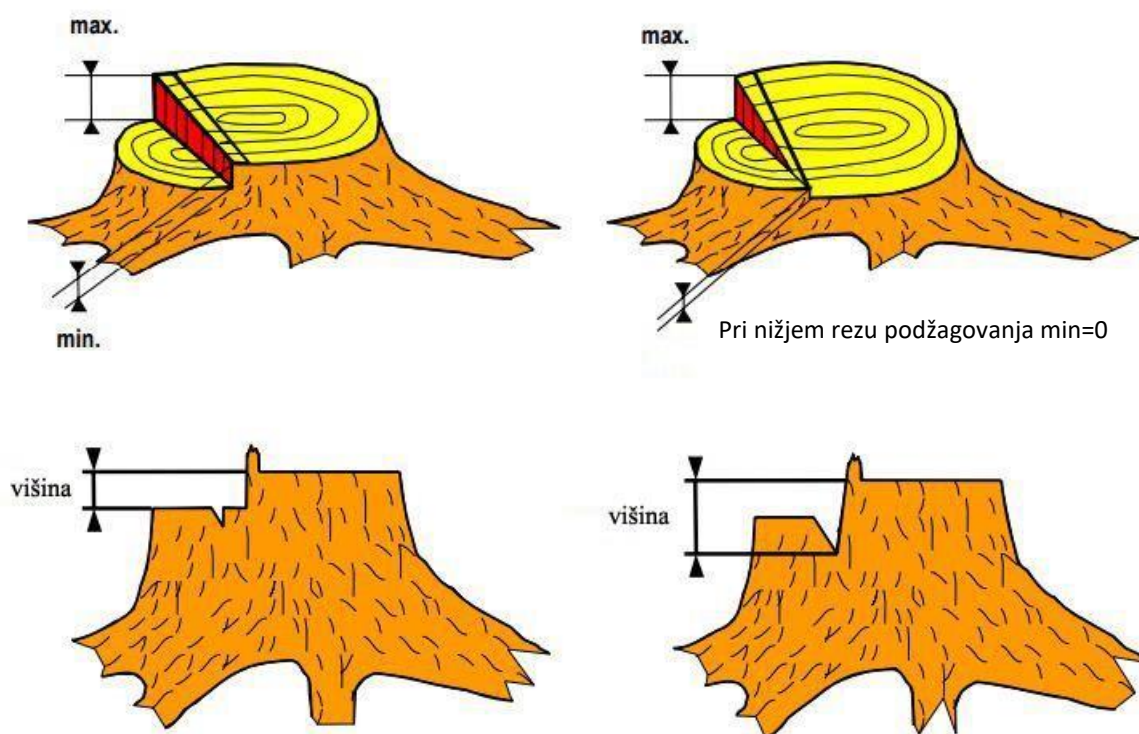
mm		Točke
< = 10 ali > 50		0
11	49	4
12	48	8
13	47	12
14	46	16
15	45	20
16	44	24
17	43	28
18	42	32
19	41	36
20	40	40
21	39	44
22	38	48
23	37	52
24	36	56
25–35		60

#### 7. Višina ščetine (razlika višine horizontalnega reza zaseka in reza podžagovanja)

Rezultati merjenja se zaokrožujejo na bližji cel mm. Od obeh meritev se upošteva manj ugodna.

Dobiti je mogoče največ 60 točk pri višini podžagovanja med 20 in 35 mm.

Slika 21: Načini izmere višine ščetine



Preglednica 14: Točke za višino ščetine

mm		Točke
< = 8 ali = > 47		0
9		5
10		10
11		15
12		20
13		25
14		30
15		35
16		40
17		45
18		50
19		55
20–35		60

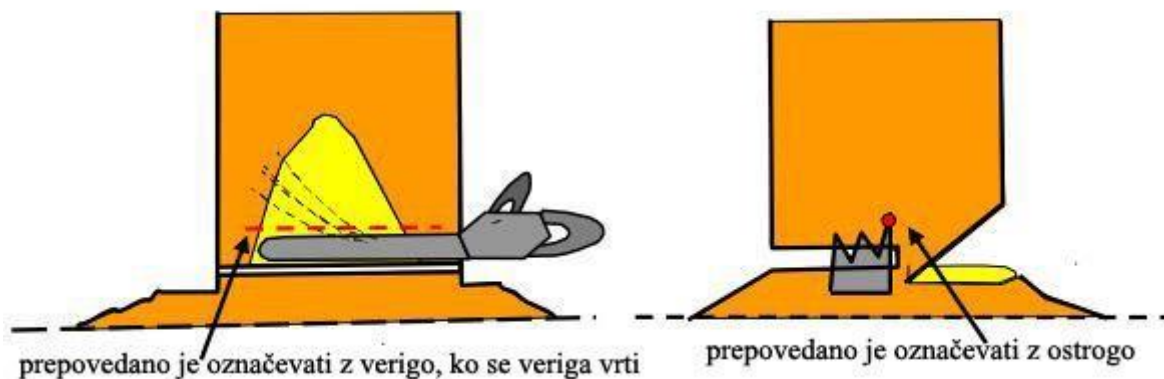
#### Negativna višina ščetine

Kadar je rez podžagovanja nižji od horizontalnega reza zaseka, se za višino zaseka uporabi vrednost 0 mm.

## 9. Prepovedano označevanje

Vse vrste opreme za označevanje ali druga pomagala so prepovedana, enako tudi nestandardne oznake na žagi ali letvi. Prepovedano je na primer označiti višino zaseka z verigo, širino ščetine z ostrogo itd. (slika 22) ----- 50 kazenskih točk.

*Slika 22: Prepovedano označevanje*



## V. KLEŠČENJE

### Priprava

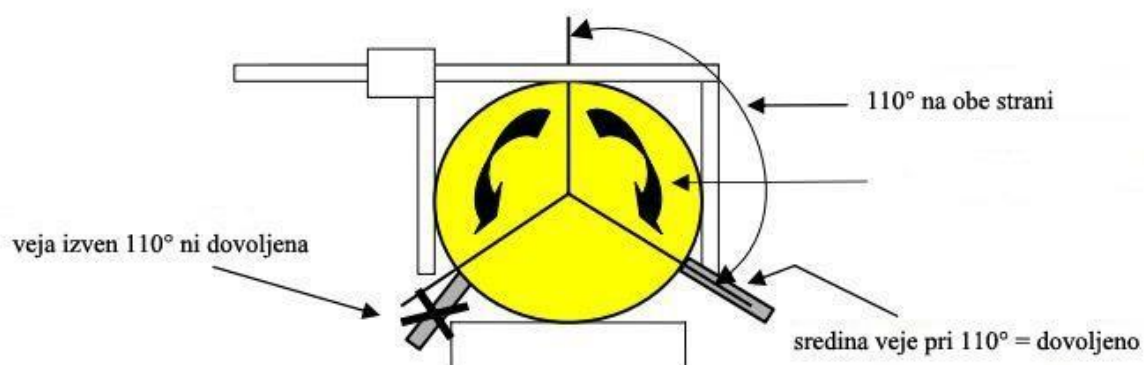
Dolžina ostruženega droga je 6 m, premer je 14 cm. Drog je pritrjen tako, da je njegova zgornja stran 60 cm nad tlemi. Drog brez vej je 1 m pred startno črto in 50 cm za ciljno črto. Startna in ciljna črta (širina približno 3 cm) morata biti jasno označeni na drogu, ki je namenjen za klešččenje. Startna črta je 50 cm pred prvim vencem in ciljna črta je 50 cm za zadnjim vencem vej.

Dolžina droga med startno in ciljno črto je 450 cm.

Znotraj 450-centimetrskega pasu na drogu za klešččenje (od startne do ciljne črte) je na obodu 120° desno in levo od sredine z vrha (slika št. 23) vstavljenih 30 količkov (simulacija vej) premera 30 mm.

Razporeditev vej je enaka kakor je bila zadnjem svetovnem prvenstvu (Tartu, Estonija 2022).

*Slika 23: Območje klešččenja levo in desno 110°*



Količki so nameščeni na razdalji 352 cm v devetih vencih v medsebojni oddaljenosti 44 cm (detajlni razpored je na koncu pravilnika). Količki so iz mehkega lesa. Dolžina vstavljenega količka je 50 cm (iz droga ga gleda približno 46–47 cm).

Za vsakega tekmovalca je vnaprej pripravljen drog z vstavljenimi količki (simulacija drevesa z vejami). Vsi drogovci imajo enak razpored količkov (glej prilogo). Na istem drogu se lahko izvedeta dve preizkušnji, in sicer tako, da so luknje izvrtane v zamiku 22 cm.

Vse morebitne nastale ureznine oziroma poškodbe droga morajo biti predhodno pobarvane.

### Opis naloge

---

Tekmovalec mora s svojo motorno žago odžagati vseh 30 količkov.

Točkujeta se kakovost in hitrost izvedbe.

Če tekmovalcu pade veriga z vodila, lahko zaključi disciplino z vzklikom "stop". Lahko pa verigo namesti nazaj in konča nalogo (brez vzklika "stop" se merjenje časa ne prekine do zaključka kleščanja).

### Potek naloge

---

1. Tekmovalec ima eno minuto časa za ogled pripravljenega hloda za kleščanje.
2. Tekmovalec se postavi k startni črti, označeni na tleh pred drogom, vžge motorno žago in se približa startni črti na hlodu. Pri tem ne sme z letvijo ali telesom čez startno črto.
3. Start (znak za start je dan z zastavicama v dveh stopnjah: 1. pozor, 2. zdaj) – začetek merjenja časa.
4. Začne rezanje kateregakoli količka v prvem vencu.
5. Izvede kleščanje.
6. Motorno žago porine čez ciljno črto (dovolj je že prehod konice letve) – konec merjenja časa.

Zaustavi motorno žago, namesti ščitnik verige in počaka na nadaljnja navodila sodnikov.

### Točkovanje/vrednotenje

---

Skupne točke so sestavljene iz dveh posamičnih ocenitev (čas in kakovost dela).

Pri izenačenju števila točk je odločilen čas. Če je še vedno izenačitev točk, je odločilno število napak, in sicer najprej število ureznin in nato še število predolgih ostankov količkov.

#### 1. Izvajanje kleščanja

Vsak tekmovalec, ki je opravil preizkušnjo kleščanja vej, dobi 200 kreditnih točk.

#### 2. Čas

Čas, porabljen pri kleščanju količkov, se meri v sekundah (na 0,1 s natančno).

Srednji čas za kleščanje količkov je 30 s in prinese 200 točk.

Za vsake 0,5 sekunde pod srednjim časom dobi tekmovalec 2 točki

Za vsake 0,5 sekunde nad srednjim časom se tekmovalcu odvzameta 2 točki.

*Preglednica 15: Točke za čas, dosežen pri kleščanju*

Čas/sekunde	Točke	Čas/sekunde	Točke
11,0–11,4	276	25,5–25,9	218
11,5–11,9	274	26,0–26,4	216
12,0–12,4	272	26,5–26,9	214
12,5–12,9	270	27,0–27,4	212
13,0–13,4	268	27,5–27,9	210
13,5–13,9	266	28,0–28,4	208
14,0–14,4	264	28,5–28,9	206
14,5–14,9	262	29,0–29,4	204
15,0–15,4	260	29,5–29,9	202
15,5–15,9	258	30,0–30,4	200
16,0–16,4	256	30,5–30,9	198
16,5–16,9	254	31,0–31,4	196
17,0–17,4	252	31,5–31,9	194
17,5–17,9	250	32,0–32,4	192
18,0–18,4	248	32,5–32,9	190
18,5–18,9	246	33,0–33,4	188
19,0–19,4	244	33,5–33,9	186
19,5–19,9	242	34,0–34,4	184
20,0–20,4	240	34,5–34,9	182
20,5–20,9	238	35,0–35,4	180
21,0–21,4	236	35,5–35,9	178
21,5–21,9	234	36,0–36,4	176
22,0–22,4	232	36,5–36,9	174
22,5–22,9	230	37,0–37,4	172
23,0–23,4	228	37,5–37,9	170
23,5–23,9	226	38,0–38,4	168
24,0–24,4	224	38,5–38,9	166
24,5–24,9	222	39,0–39,4	164
25,0–25,4	220	itd. – 2 točk /s	

Ob pregledu kakovosti dela sodniki vidno in jasno označijo vse narejene napake.

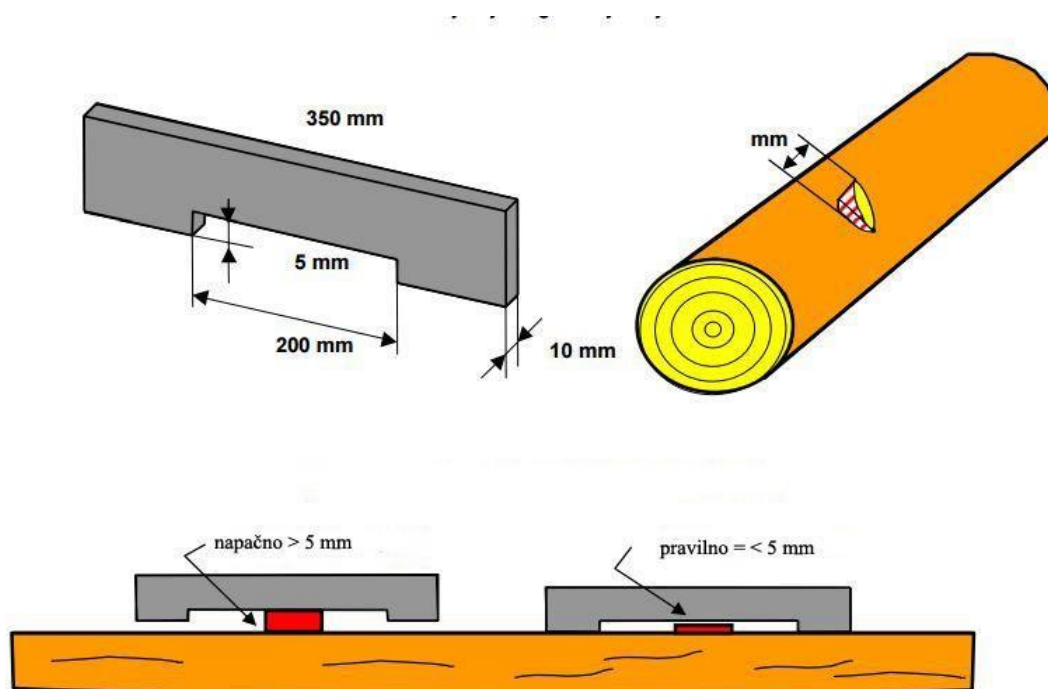
### 3. Štrcelj

Za vsak štrcelj dolžine 5 mm in več ----- 20 kazenskih točk.

Predolgi štrclji so izmerjeni na najvišji točki v vzdolžni smeri hloda.

Meritev je izvedena z letvijo, ki je dolga 350 mm, na njeni sredini pa je izrez dolžine 200 mm in globine 5 mm. Sredina merila mora biti vidno označena (slika št. 24).

*Slika 24: Uporaba merilne letve*



### Neokleščen količek

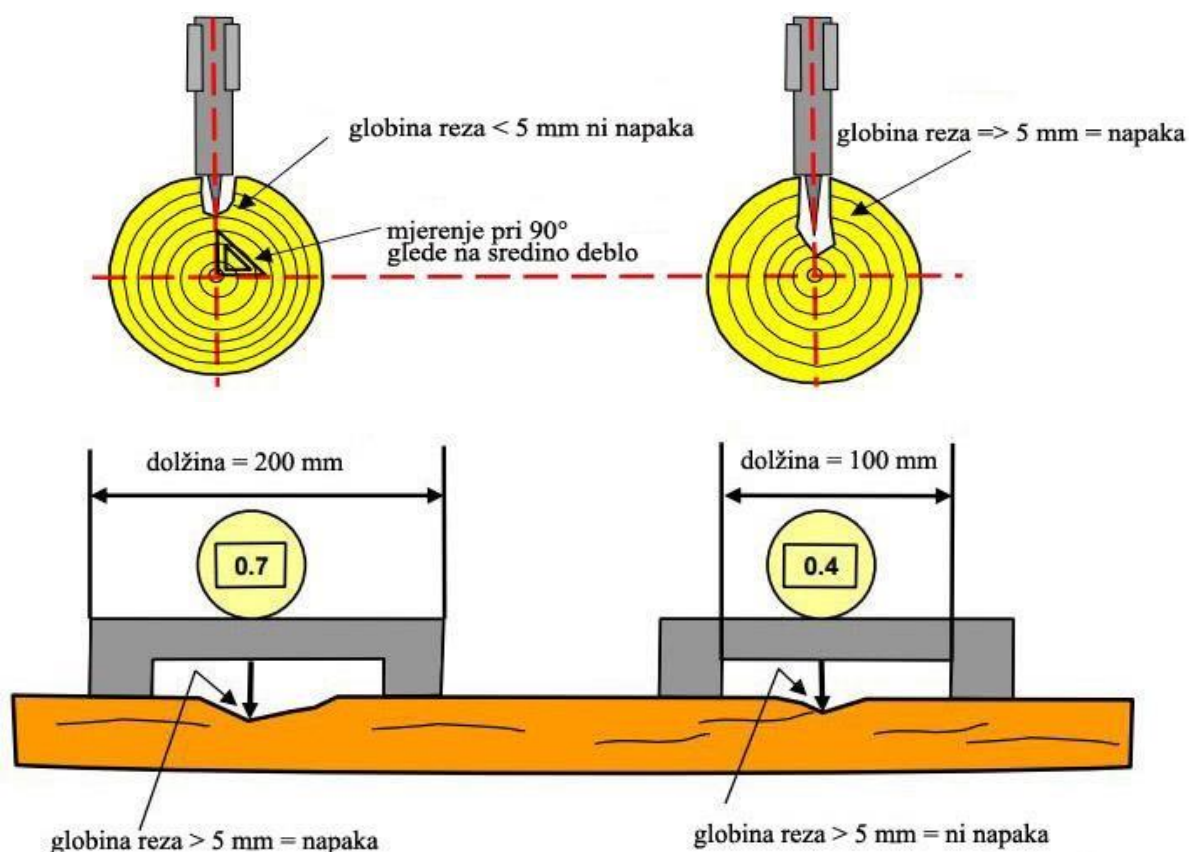
Za vsak neokleščen in za vsak delno zarezan količek dobi tekmovalec ----- 30 kazenskih točk.

4. Ureznine v deblo, globlje od 5 mm in krajše od 35 cm ----- 20 kazenskih točk.

Zareze v deblo, ki so globlje od 5 mm in krajše od 35 cm, se kaznujejo. Globina zarez v deblo se izmeri v radialni smeri in pravokotno na os debla (slika št. 25). Število zarez se izmeri in vpiše v zapisnik pod točko št. 5. Kazen za vsako pregloboko zarezo -----20 kazenskih točk.



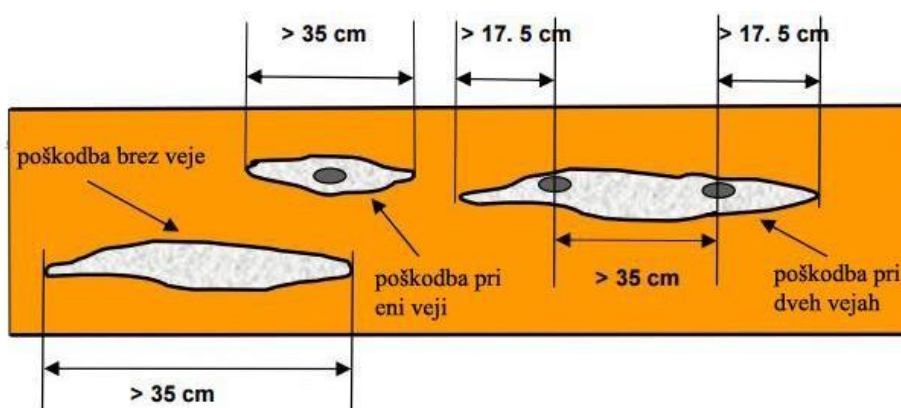
Slika 25: Meritev poškodbe (zareze) na deblu



6. Poškodbe debla, daljše od 35 cm ne glede na globino ureza ..... 40 kazenskih točk.

Zareze v deblo, ki so daljše od 35 cm, se kaznujejo ne glede na globino ureza. Dolžina zareza v deblo se izmeri v radialni smeri glede na os debla (slika št. 26). Število zarez se izmeri in vpiše v zapisnik pod točko št. 6. Kazen za vsako predolgo zarezo ..... 40 kazenskih točk.

Slika 26: Meritev dolžinskih poškodb debla





7. Odstranjevanje količkov z rokami -----20 kazenskih točk.

Če tekmovalec med izvedbo preizkušnje, ko se veriga vrti, odstranjuje količke z rokami, se kaznuje z 20 kazenskimi točkami.

8. Letev ali del telesa čez startno črto -----20 kazenskih točk.

Če tekmovalec pomakne letev čez startno črto ali gre z delom telesa čeznjo pred sodnikovim startnim znakom, dobi 20 kazenskih točk.

9. Prehiter start -----20 kazenskih točk.

Dva sodnika, ki merita tekmovalčeve rezultate, spremljata tudi njegov start. Prehiter start pomeni, da tekmovalec začne rezanje pred sodnikovim startnim znakom. Kazen je 20 kazenskih točk.

10. Napačno premikanje nog naprej in v stran (slika št. 27), ko se veriga vrti in je letev na tekmovalčevi strani droga. Tekmovalec sme prestopiti, ko je letev z vrtečo verigo na nasprotni strani ali na vrhu oboda droga, sicer dobi kazenske točke za vsak premik. Tekmovalec dobi za vsak prekršek -----20 kazenskih točk.

11. Kazenske točke od 1 do 11 – glej preglednico št. 1

*Slika 27: Napačno premikanje nog pri kleščenju*



Zaščitni znak tekmovanja je leta 2004 oblikoval Mitja Trebec.

Pravila sta pregledala in potrdila strokovni odbor ter razsodišče 14. državnega tekmovanja gozdnih delavcev.

Razporeditev količkov/vej za kleščanje

Razporeditev vej na zadnjem svetovnem prvenstvu (Tartu, Estonija 2022)

